

**Asortymenty, kategorie, grupy towarowe,
artykuły, kartony.
(opis konfiguracji i użytkowania)**

Instrukcja serwisanta
i użytkownika



© 2010 Insoft sp. z o.o.
31-227 Kraków
ul. Jasna 3a
tel. (012) 415-23-72
e-mail: market@insoft.com.pl
<http://www.insoft.com.pl>

Asortymenty, kategorie, grupy towarowe, artykuły, kartony

Ważne zmienne w parametrach PC-Market związane z opisanymi tematami:

- **domyślny asortyment** - automatycznie przypisywany podczas zakładania kartoteki towaru
- **przydział kategorii do asortymentów** - jeśli ustawiona na „**NIE**” to nie ma możliwości powiązania kategorii z asortymentem
- **używać znacznika zmiany asortymentów -tak** (szybsze odświeżanie list asortymentów i towarów), **NIE** (na bazie mogą pracować starsze programy)
- **łączenie towarów w artykuły-tak** ---włącza mechanizm grupowania w artykuły
- **propozycja rozpakowania kartonów z dostawy -TAK** -program zapyta czy rozpakować wg receptury jeśli nie to musimy to zrobić później sami wykonując recepturę

ASORTYMENTY

Głównym podziałem towarów na grupy towarów są „**Asortymenty**”. Definiując nowy asortyment nadajemy mu nazwę i możemy ewentualnie przypisać:

- domyślną marżę
- domyślny rabat hurtowy
- domyślny narzut nocny

Wpisane wartości automatycznie przenoszone są do kartotek towarów przypisanych do danego asortymentu, co może usprawnić pracę podczas wprowadzania nowych towarów. Można je ręcznie zmienić. Asortymenty pozwalają stworzyć układ tzw. **”drzewka asortymentów”**. Możemy np. stworzyć asortyment ALKOHOLE następnie mogą one dzielić się na alkohole nisko i wysokoprocentowe. Alkohole wysokoprocentowe mogą dzielić się dalej na wódki, likiery, koniaki itd. Alkohole niskoprocentowe mogą dzielić się na podgrupy np. piwa, wina itp. Podobnie możemy dzielić na grupy i podgrupy wszystkie towary, w zależności od potrzeb. Szczególnie zalecamy umieszczenie opakowań i usług w osobnych asortymentach. Asortymenty pozwalają np. na wykonywanie raportów zawierających dane towarów z danej grupy. Przy współpracy PCM z różnymi urządzeniami, np. kasami fiskalnymi możemy na nie wysłać towary tylko z wybranych asortymentów. Dobrze przemyślany podział towarów na grupy ułatwia pracę z bazą w naszej placówce. Asortymenty definiujemy w menu **Towary/Asortymenty**. Chcąc dodać asortyment jako podgrupę już istniejącego, należy zaznaczyć asortyment który będzie nadrzędny i dopiero wtedy wybrać **„Ins Dodaj”**. Później można zmieniać zależności przeciągając za pomocą myszki asortyment i puszczając na nadrzędnym. Możemy także skorzystać ze skrótów dostępnych w dolnym menu okienka: **CTRL+X- przenieś** - służy do zaznaczenia asortymentu (zostanie on podświetlony na zielono) i **CTRL-V przenieś tu** - służy do zaznaczenia asortymentu pod który chcemy przenieść zaznaczony wcześniej (na zielono). Asortymenty możemy także dodawać z poziomu kartoteki towaru. Np. przy przyjmowaniu nowego towaru, zakładając jego kartotekę stwierdzimy że towar nie pasuje do żadnego z istniejących asortymentów i chcemy założyć nowy. Możemy wtedy nie przechodząc do menu **Towary/Asortymenty** tylko w trakcie operacji w oknie wyboru asortymentu stworzyć nowy potrzebny asortyment, jednocześnie przypisując go do towaru. Podczas definiowania asortymentu lub także później, możemy w zależności od ustawienia parametru **„przydział kategorii do asortymentów”** w parametrach programu przydzielić kategorie.

TABELE W BAZIE ZWIĄZANE Z ASORTYMENTAMI:

Asort -asortymenty

Zasob- asortymenty przypisane do rodzica po ID w kolumnie „Sieczka”

KATEGORIE

Kategorie nie służą do podziału towarów na grupy w postaci drzewka asortymentów. Najczęściej używane są w sklepach branżowych np. odzieżowych, obuwniczych itp. Kategorie można wykorzystać wszędzie gdzie mamy grupy towarów różniące się jedynie jakimiś cechami. Dzięki przypisanym kategoriom możemy np. odfiltrować z bazy towary wg jakiegoś zdefiniowanego na podstawie konfiguracji kartotek towarów klucza. Kategorie definiujemy w menu **Towary/Kategorie i Parametry**. Podobnie jak przy asortymentach możemy także dodawać nowe kategorie z poziomu karty towaru. Z kategoriami związane są parametry które mogą one posiadać. Każdy towar może być przypisany do jednej kategorii i posiadać jej parametry. Parametry które posiada towar widoczne są w kartotece pod zakładką F4 Parametry. Kategorie są także wykorzystywane podczas definiowania artykułów(opisane w dalszej części).

The screenshot displays a software window titled 'Towary / znaleziono: 154 / mag: Mag nr 2'. It features a top navigation bar with function keys (F10-F12) and a search bar. Below this is a 'Towar [148]' card for 'ButyTurystyczneMęskie' (Scarpa 40). The card contains the following information:

- Nazwa: ButyTurystyczneMęskie
- Skrót (nazwa na kasach): ButyTuryst 2
- Kod: 3301031100
- Status: towar - zwykły
- Swr: [empty]
- Asortyment: grupa testowa
- PKWIU: [empty]
- Kategoria: buty męskie
- Jednostka miary: szt
- Stawka VAT: 22 %
- CKU: [empty]
- Cena ewidencyjna: 200,00 netto

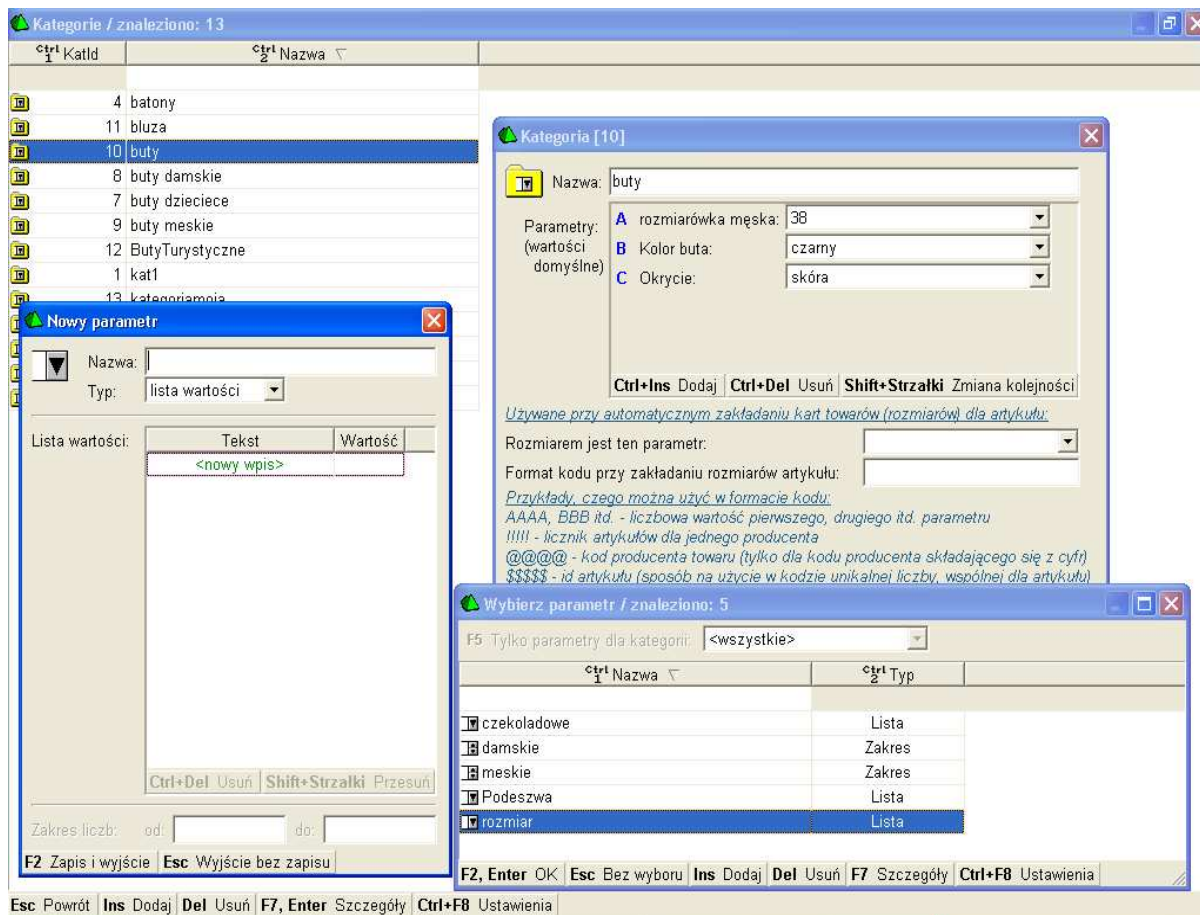
Below the card are tabs for 'F4 Parametry', 'F5 Ceny sp.', 'F6 Opis dod.', 'F7 Stan w mag.', 'F8 Kody dod.', and 'F9 Dostawcy'. The 'F4 Parametry' tab is active, showing 'Informacje logistyczne' (Waga, Szerokość, Wysokość, Głębokość, Składowanie) and 'Lista parametrów zgodna z wybraną kategorią' (Kolor buta: czerwony, Okrycie: skóra, rozmiarówka męska: 40).

At the bottom, a table lists products with columns for 'Kod', 'Marża zał.', 'Ilość', and 'Marża'. The table contains several rows of data, including 'obuwie', 'PIECZYWO', 'prasa', and 'winotret'.

W przykładzie mamy towar przypisany do asortymentu grupa testowa, i kategorii „buty męskie” z wybranymi **parametrami** kategorii „Kolor buta”: czerwony, „Okrycie”: skóra, „Rozmiarówka męska”:40

PARAMETRY

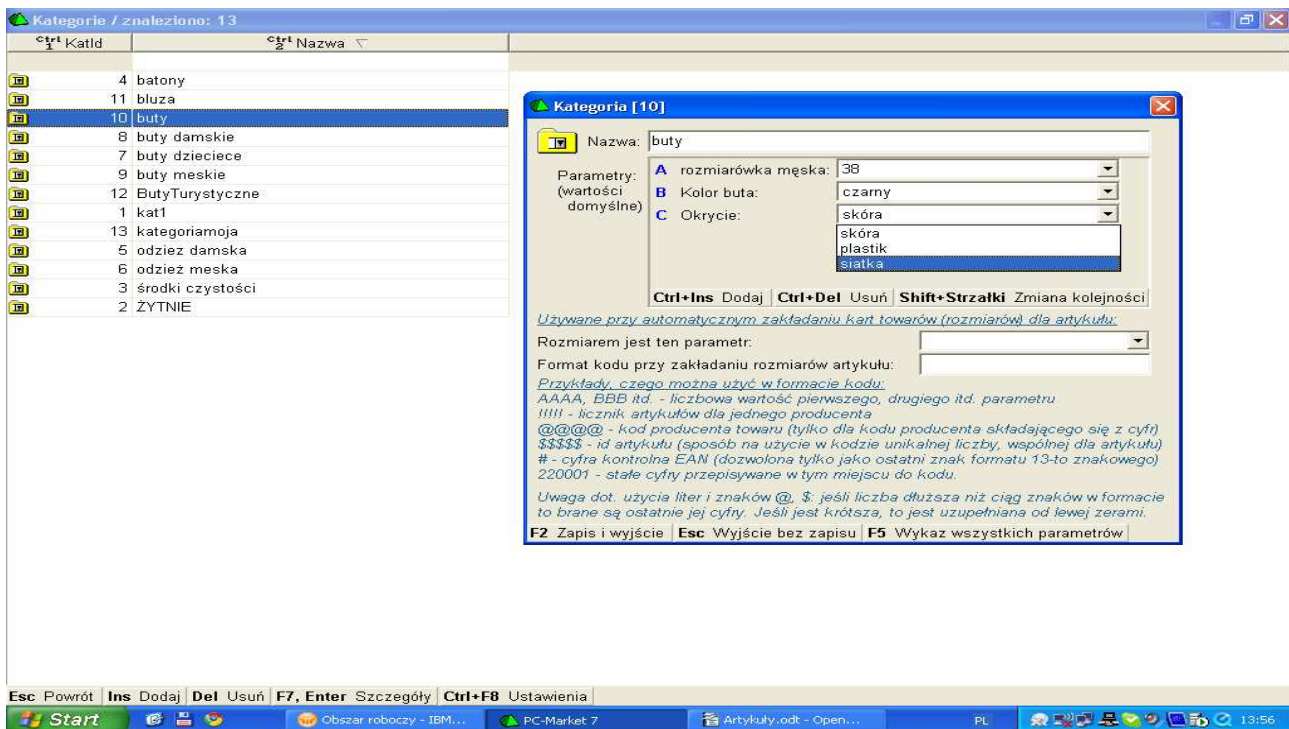
Parametry definiujemy w menu **Towary/Kategorie i Parametry**. Są one powiązane bezpośrednio z kategoriami i tylko z poziomu edycji kategorii możemy je edytować lub dodawać.



Wybieramy istniejącą lub zakładamy nową kategorię. Następnie za pomocą „**CTRL+Ins Dodaj**”. Pojawia się okno edycji parametru, wpisujemy nazwę określającą dany parametr np. Rozmiarówka , następnie możemy wybrać Typ „Listę wartości” lub „Zakres liczb” . „Lista wartości” pozwala na ręczne definiowanie nazwy i przypisanej wartości, np. jako rozmiar wpisujemy 38 i wart. 1 ,kolejny wpis 39 i wart. 2 itd. Jeśli chcemy korzystać z automatycznego zakładania kart towarów dla **artykułów** (opisane w dalszej części) musimy wybierać typ parametru jako **listę wartości**, ponieważ tylko taki parametr można wybrać jako „rozmiar”.

Wartości liczbowe przypisane w drugiej kolumnie parametru będą wykorzystane podczas definiowania kodu towarów (związane z artykułami). W przykładzie poniżej mamy kategorie „**buty**” z parametrami:

- „**rozmiarówka męska**” który może w tym przykładzie przyjmować siedem wartości w postaci liczb od 38 do 44
- „**kolor buta**” który może przyjmować np. wartości czerwony, czarny lub zielony
- „**okrycie**” który może przyjmować wartości skóra, plastik lub siatka



Parametrów możemy stworzyć bardzo dużo z różnych dziedzin. Do kategorii przypisujemy tylko potrzebne parametry i te które rzeczywiście towar przypisany do kategorii może posiadać. Zawsze można dodawać nowe parametry do kategorii nawet jeśli już mamy przypisane towary. Nie można natomiast usunąć parametru i kategorii z przypisanymi do nich towarami. Przydział towarów do poszczególnych kategorii poza asortymentami pozwala dodatkowo zawężać listę towarów na raportach. Możemy stworzyć na podstawie kategorii i parametrów „filtry” z których możemy korzystać bez potrzeby każdorazowego zawężania listy towarowej.

GRUPY TOWAROWE (FILTRY)

Filtry pozwalają na uzyskanie listy towarów które spełniają pewne określone przez nas kryteria. Filtry tworzymy w menu „**Towary/Grupy Towarowe (filtry)**”. Definiując nowy filtr nadajemy mu nazwę , możemy wybrać kategorie i konkretne parametry które mają być brane pod uwagę. Dodatkowo możemy wstawić opis naszego filtra. Następnie zapisujemy. Filtr powinien być widoczny na liście pod nadaną przez nas nazwą. Zdefiniowane filtry możemy wykorzystywać w wykazach towarów. Pod **CTRL+F5** dostępne jest okno definicji filtrów. Możemy także w tym miejscu stworzyć dodatkowy filtr i zapisać **Zapisz-F5** lub wczytać ustawienia z już istniejącego za pomocą **Odczytaj-F6**. Po wczytaniu klikamy **Zastosuj filtr** lub **F2** .

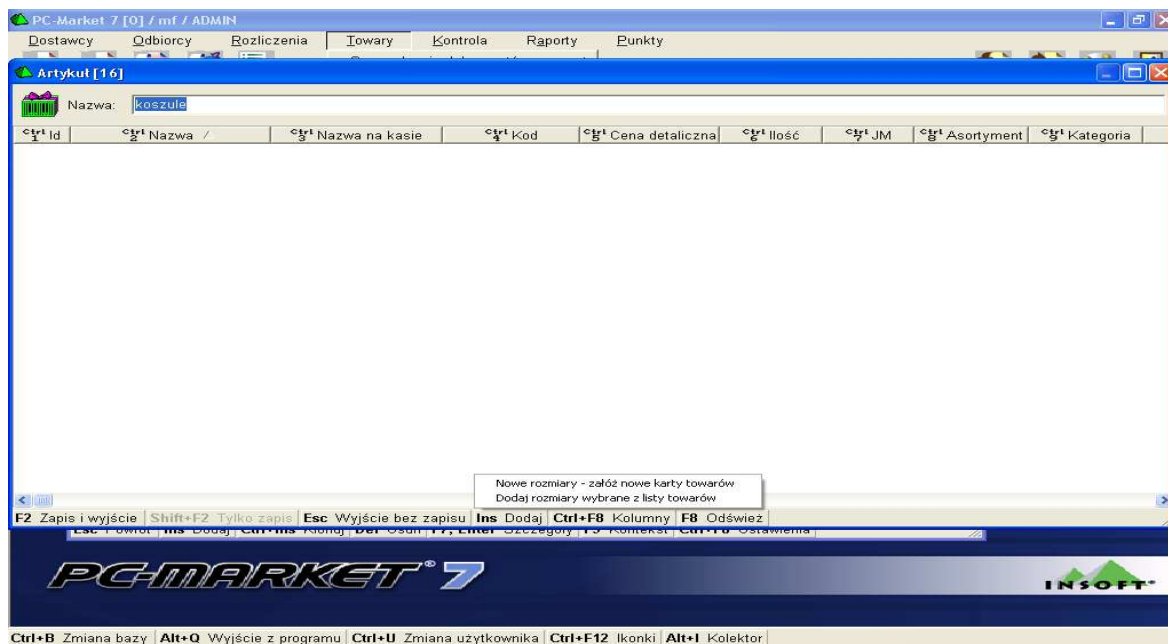
ARTYKUŁY

Podział na artykuły został wprowadzony pod kątem sklepów branżowych głównie dla tzw. Odzieżówki (np. z odzieżą, z obuwiem). Artykuły dostarczają dodatkowe możliwości rozbudowy i automatyzacji obsługi towarów różniących się np. rozmiarem. Mechanizm grupuje towary w artykuły. Artykuł to np. nazwa zbioru towarów różniących się różnymi cechami. Np. w sklepach z odzieżą może to być ten sam model spodni, koszul, swetrów sprzedawany w różnych rozmiarach, kolorami itp. Np. każdemu rozmiarowi towaru odpowiada osobna kartoteka towarowa i inny kod - czyli artykuł jest grupą towarów o podobnych cechach, ale różnych kodach kreskowych. W ten sposób dany model np. spodni czy koszul możemy "widzieć" ogólnie jako jeden zbiór odpowiadający artykułowi a poza tym możemy prowadzić szczegółowo magazyn pilnując ilości rozmiarów, kolorów itp. Dodatkowo możemy ogólnie raportować wg. artykułu np. spodnie jako towar nie zwracając uwagi na szczegóły. Niezależnym kryterium grupowania towarów w programie pozostają asortymenty. Dla poszczególnych rozmiarów danego artykułu możemy ustawiać poszczególne jego cechy, za pomocą edycji jednej z kartotek-rozmiarów w pozostałych rozmiarach automatycznie zostaną one także zmodyfikowane. Jeśli chcemy ustalić wspólne elementy towarów przypisanych do danego artykułu które chcemy zmieniać globalnie, możemy zdefiniować **„Wspólne pola artykułów”** w parametrach programu. Np. wybierając cenę sprzedaży podczas zmiany ceny np. przeceną w jednym towarze cena zmieni się automatycznie na pozostałych. Jeśli nie zdefiniujemy wspólnych pól ewentualne zmiany musimy wprowadzić w każdym towarze z osobna. Artykuły możemy skutecznie wykorzystać w wybranych raportach, grupując dane o zakupach/sprzedaży. Możemy wygenerować raport zawężając tylko po artykule, co da nam informacje np. ogólnie o spodniach danego producenta, a możemy także sprawdzić szczegółowo któryś rozmiar, kolor itp.

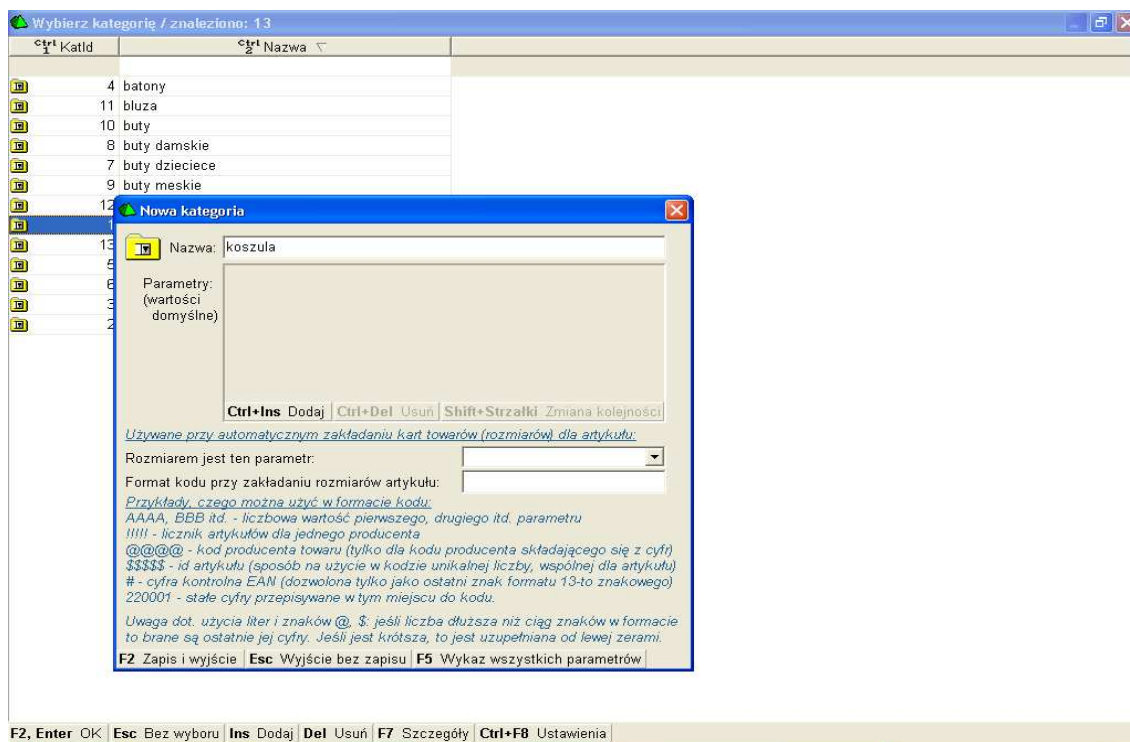
Aby korzystać z w programie z mechanizmu **„Artykuły”** należy włączyć w parametrach programu opcje **„Łączenie towarów w artykuły”**. Artykuł zakładamy w menu **„Towary/artykuły”**. Po stworzeniu nazwy artykułu np. Koszule, spódnice, spodnie itp. edytujemy go i możemy dodać cechy oparte na opisanych wcześniej **kategoriach i parametrach**. Z tego poziomu można także dodawać kolejne towary przypisując im jednocześnie cechy. Po kliknięciu menu **„Ins-Dodaj”**

Przykład:

Prześledźmy przykład założenia kartotek koszul o różnych kolorach i rozmiarach zgrupowanych jako **artykuł koszula**. Zaczniemy od początku, czyli nie mamy jeszcze koszul w bazie. Będziemy tworzyć wszystkie kategorie i parametry powiązane z naszym artykułem od nowa.

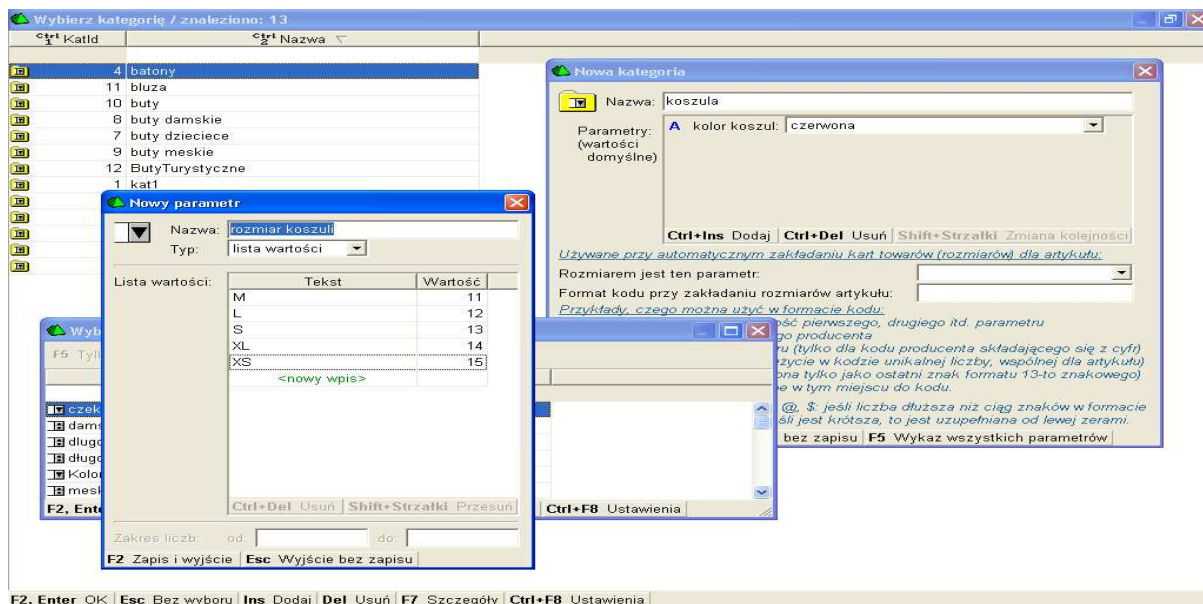


Zakładamy nowy artykuł „koszule”. Zapisujemy (bez wychodzenia z okna edycji). Następnie korzystamy z menu **Ins Dodaj** w polu edycyjnym artykułu i opcji „**Nowe rozmiary – załóż nowe karty towarów**”. Po zaakceptowaniu otwiera się okno z kategoriami stworzonymi w programie. Możemy je wybrać, jeśli stworzyliśmy już wcześniej, lub założyć nowe kategorie. W przykładzie zakładamy kategorię „koszula”. Korzystamy z menu **Ins Dodaj**.

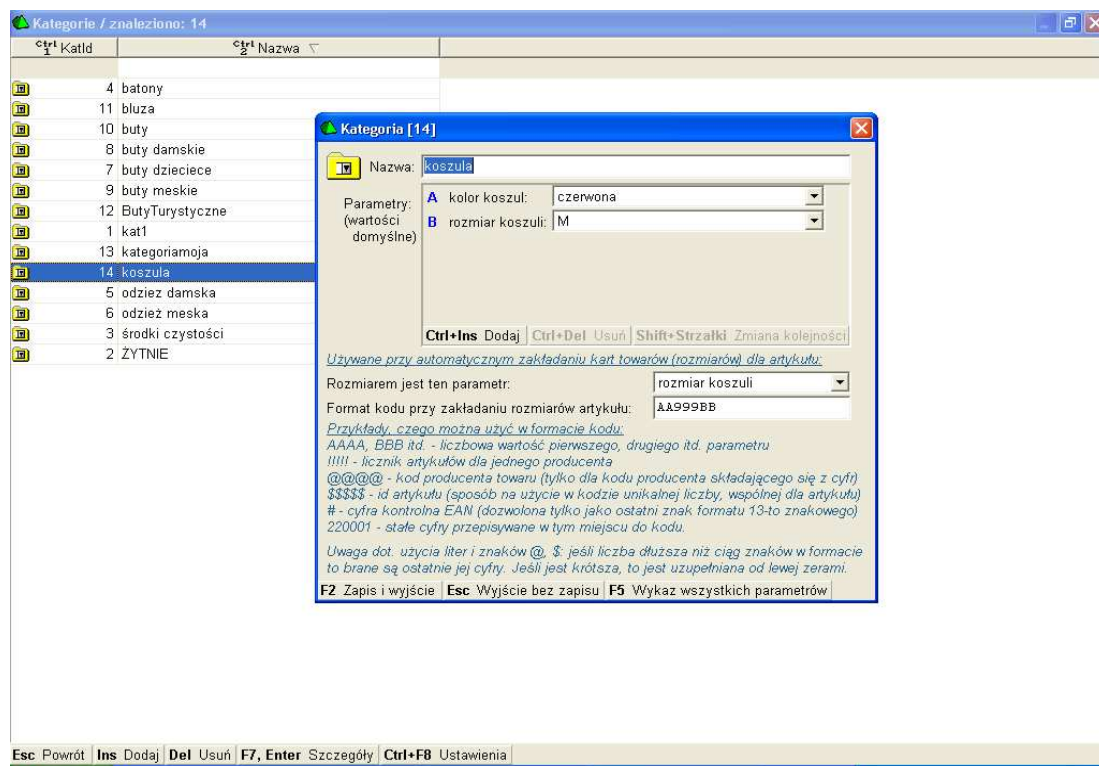
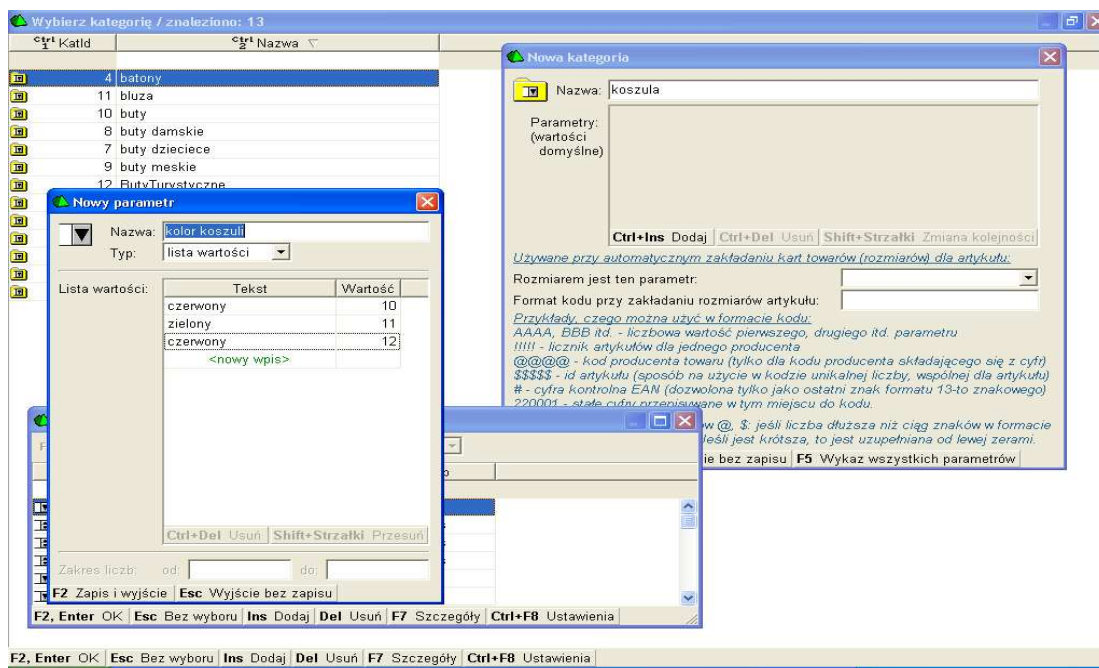


Wpisujemy nazwę kategorii, następnie za pomocą **Ctrl-Ins Dodaj** dodajemy parametry które koszula może posiadać. W naszym przypadku będą to „**kolor koszuli**” i „**rozmiar**”. Możemy wybrać z już istniejących parametrów lub dodać nowe. Wpisujemy nazwę parametru „kolor koszuli” wybieramy typ lista wartości (**typ- zakres liczb** nie należy używać przy tworzeniu **artykułów (rozmiarówek)** !!!, taki

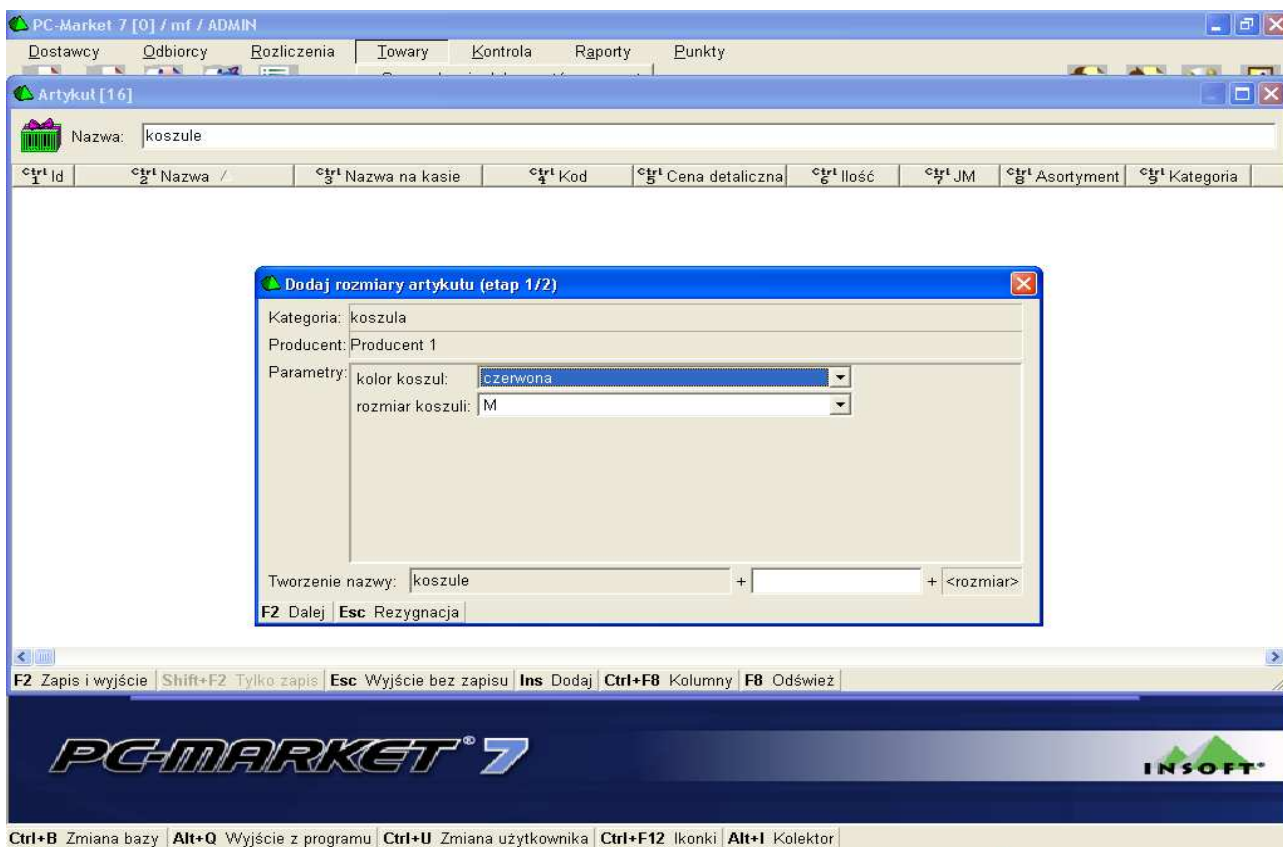
typ parametru nie może być wykorzystany do automatycznego tworzenia kartotek towarów). Wybieramy „nowy wpis” i wpisujemy np. czerwony i przypisujemy mu wartość liczbową np.11 (wartość którą wpisujemy będzie użyta przy tworzeniu kodów kreskowych, przykłady wartości które można użyć w budowie kodu kreskowego opisane w dolnej części okienka edycji kategorii). Następnie powtarzamy operację wpisując kolejne kolory koszul nadając im wartości liczbowe. Po wpisaniu wszystkich potrzebnych kolorów zapisujemy.



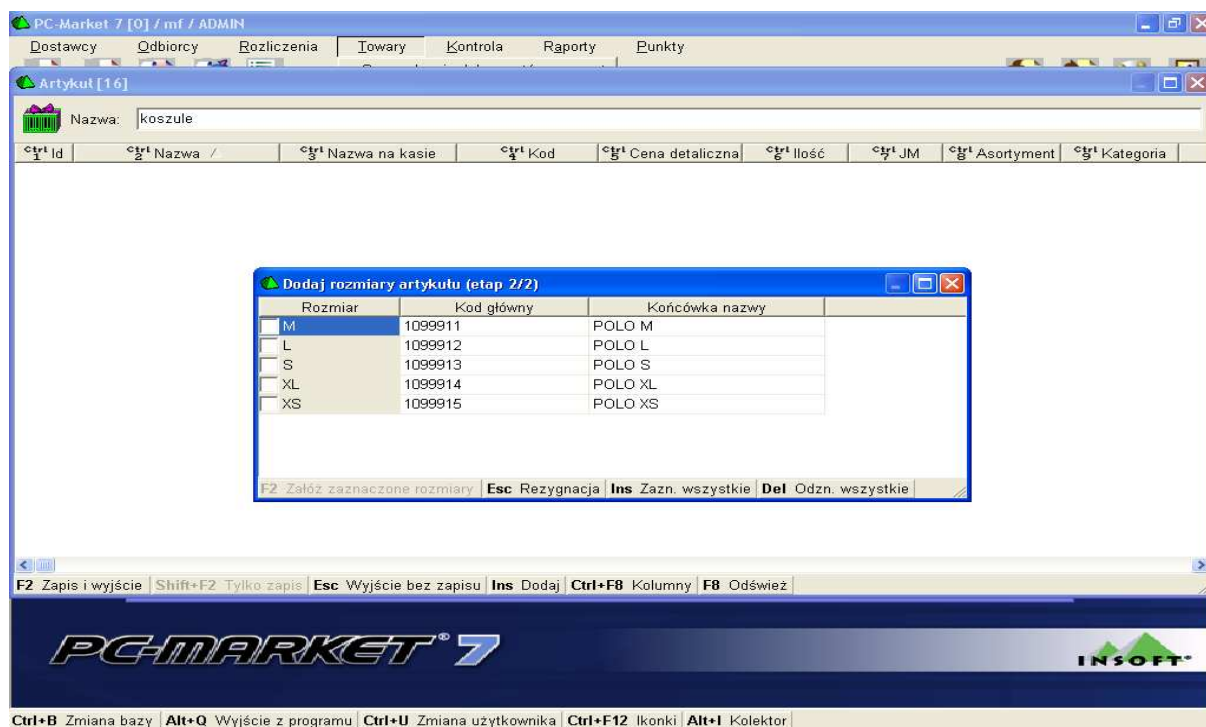
Został stworzony nowy parametr który możemy już przypisać do naszej kategorii. Następnie powtarzamy operację stworzenia i dodania kolejnego parametru do kategorii. Tym razem dodajemy parametr „rozmiar koszuli”. W liście wartości wpisujemy np. M, S ,L ,XL itp. i przypisujemy wartości liczbowe. Zapisujemy wprowadzone dane. Po wprowadzeniu parametrów kontynuujemy pracę wybierając parametr który ma być traktowany jako tzw. „rozmiar”. Parametr który ma być naszym „rozmiarem” wybieramy w rozwijanej liście przy menu „**Rozmiarem jest ten parametr**” w okienku edycji kategorii. Wg. niego będą zakładane poszczególne partie towaru. Np. jeśli wybierzemy parametr „rozmiar koszuli”, program automatycznie stworzy nam później kartoteki towarów w ilości zależnej od ilości rozmiarów przypisanych w tym parametrze. Jeśli wybierzemy kolor, otrzymamy tyle kartotek towarów ile jest kolorów. W tym samym oknie edycyjnym decydujemy o formacie kodu kreskowego jaki będzie tworzony dla poszczególnych towarów z danego artykułu. W trakcie wprowadzania danych najlepiej co jakiś czas zapisywać wprowadzone zmiany do naszej bazy (tworzone kategorie) aby uniknąć przypadkowej starty efektów naszej pracy. Zapisujemy za pomocą F2. Jeśli zapisaliśmy, kategoria ze swoimi parametrami powinna być już na stałe widoczna w liście zdefiniowanych kategorii i możemy z niej korzystać podczas wprowadzania kolejnych artykułów. Zapisując w trakcie pracy zmiany wystarczy ponownie otworzyć okno kategorii w celu wprowadzania kolejnych danych. Jak już wspomniane było wcześniej, (jeśli do tej pory tego nie zrobiliśmy) musimy wybrać parametr który ma być traktowany jako „rozmiar”



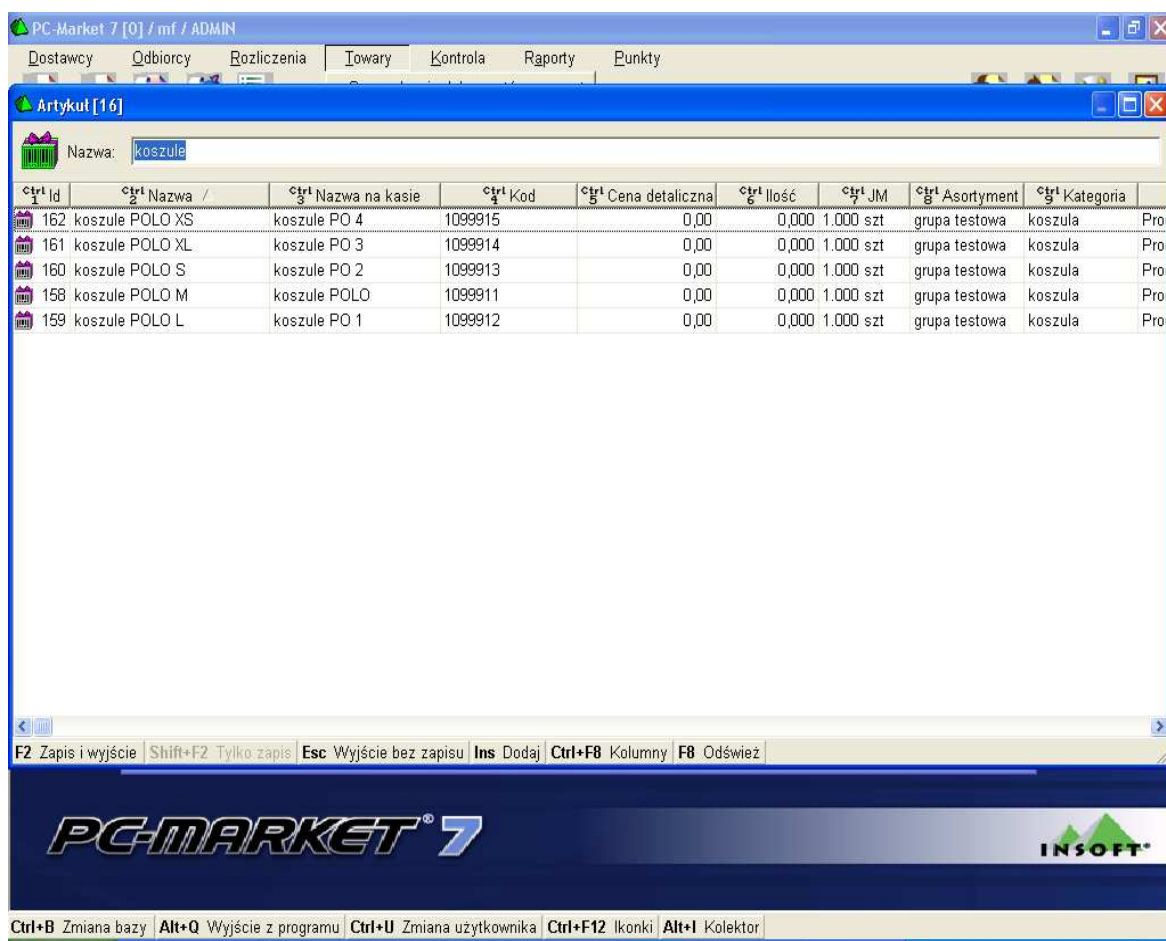
Jeśli mamy już stworzone kategorie z parametrami w polu edycyjnym naszego „artykułu” (już to robiliśmy wcześniej) dodajemy jako **nowe rozmiary** za pomocą **Ctrl-Ins Dodaj** kategorię (tutaj koszula) którą właśnie zdefiniowaliśmy. Pojawi się okienko z lista producentów, możemy wybrać konkretnego lub zrezygnować z wyboru. Po zaakceptowaniu pojawi się okno w którym możemy zdecydować jak mają być tworzone nazwy poszczególnych towarów z danego artykułu dodając dodatkowe znaki.



Po zaakceptowaniu otrzymamy listę stworzonych towarów z poszczególnym „rozmiarem” (wybrany parametrem jako rozmiar) i przypisanym kodem głównym. Możemy wybrać wszystkie lub część ze stworzonych rodzajów kartotek.



Następnie akceptujemy F2. Założone kartoteki pojawiają się na liście edycyjnej artykułu (rys. poniżej). Jeśli wszystko jest ok, możemy ostatecznie zapisać F2-Zapis. Po tej operacji nowe towary powinny pojawić się w wykazie towarów.



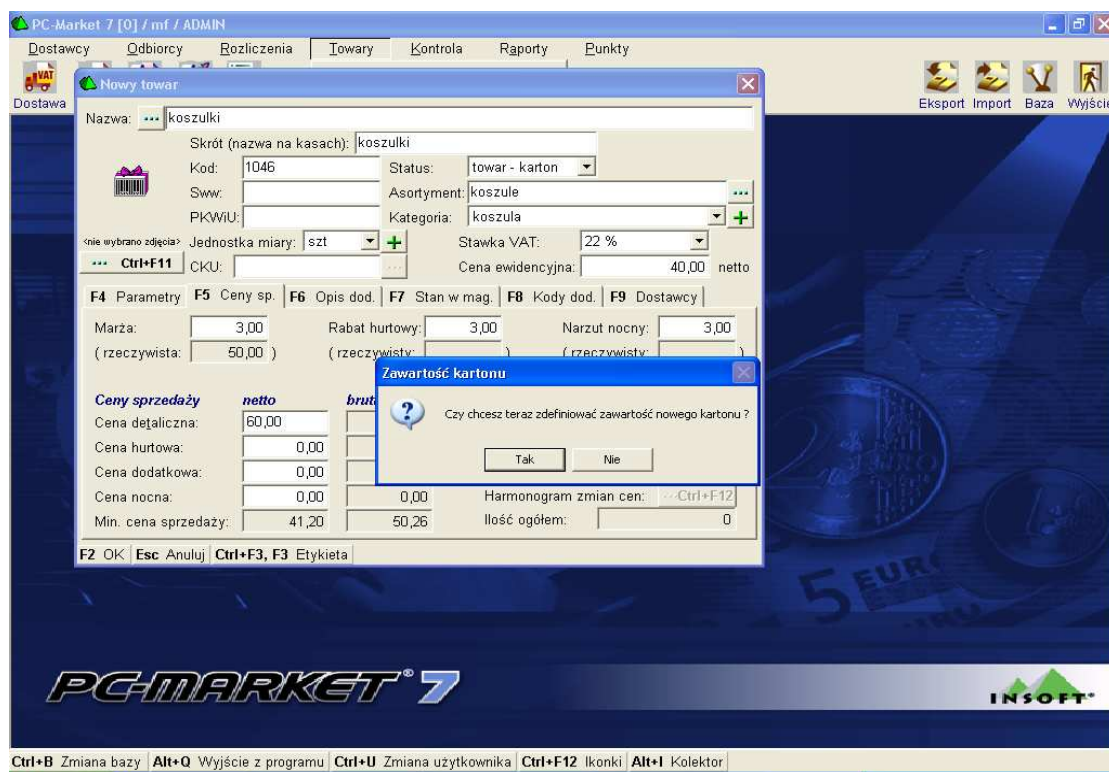
Drugą możliwością przypisania nowych rozmiarów do artykułów jest skorzystanie z opcji „**Dodaj rozmiary wybrane z listy towarów**”. Wybieramy towar już stworzony w bazie z przypisaną kategorią z parametrami i na jego podstawie może stworzyć pozostałe „rozmiary” za pomocą opcji „**Nowe rozmiary-załóż nowe karty towarów**”

Przyjmując towar na stan przyjmujemy poszczególne towary na odpowiadającą im kartotekę w zależności od ustalonej „rozmiarówki”. Jeśli chcemy założyć automatycznie towary, w zależności od dwóch parametrów jako „rozmiarówka”, np. rozmiar i kolor, musimy powtórzyć operację **od momentu wyboru parametru jako rozmiar**. Wybieramy wtedy jako „rozmiar” np. kolor koszuli zamiast rozmiaru koszuli i tworzymy nowe towary.

Istniejące towary możemy dodać do grupy artykułu także w kartotece towaru CTRL-A (lub wybierając przy nazwie klawisz). Powinna rozwinąć się listą z założonymi już artykułami w bazie. Podczas sprzedaży możemy zaznaczyć opcję F8 żeby najpierw była możliwość wybrania artykułu, i dopiero po zaakceptowaniu pokaże się lista towarów z nim powiązanych.

Nowy typ towaru: towar-karton.

Typ towaru „towar-karton” można wykorzystywać jeśli przyjmujemy towar w postaci kartonów zawierających stały zestaw towarów. Np. zawsze jest 6 par butów w czym po dwie pary z różnego rozmiaru. Tak przyjęty towar (karton zawierający towary) możemy automatycznie rozłożyć na poszczególne kartoteki towarów za pomocą zdefiniowanej receptury.



Po zaakceptowaniu pojawi się okno w którym tworzymy wzorzec receptury. W pierwszej pozycji mamy towar (karton) z minusem jako rozchody. Dodajemy pozycje które zawarte są w naszym kartonie. Towary zawarte w kartonie powinny być zgrupowane w jednym artykule. Podczas przyjęcia towaru na magazyn zależnie od ustawionej opcji „**Propozycja rozpakowania kartonów z dostawy**” program zapyta czy rozpakować karton lub możemy to zrobić później sami wykonując zdefiniowaną (w kartonie) recepturę.

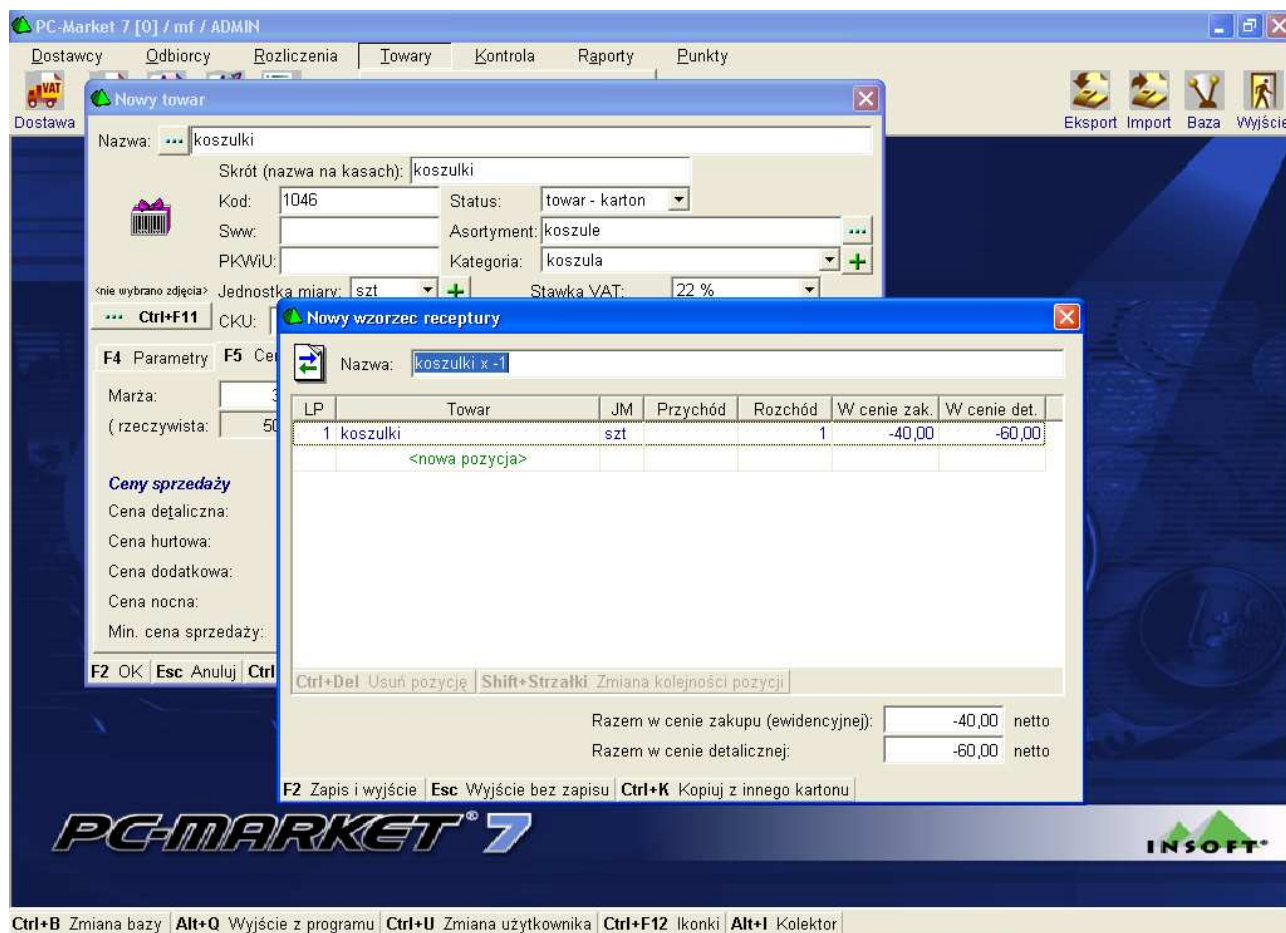
Receptura zdefiniowana z poziomu kartoteki towaru jest dostępna w menu **Towary/Wzorce receptur** . Jeśli nie rozpakujemy towaru z „kartonu” podczas przyjęcia na magazyn możemy to zrobić później w menu **Towary/Sporządzanie dokumentów/Dokument receptury**.

W celu zaoszczędzenia czasu i pracy możemy klonować zawartość kartonu do kolejnego tworzonego w bazie. Jednak żeby się dało skopiować zawartość kartonu, to:

- wszystkie towary z kartonu źródłowego muszą mieć ten sam parametr 'rozmiar' (opisany przy artykułach) i muszą mieć unikalne wartości tego parametru.
- poza tym najlepiej żeby wszystkie towary należały do tego samego artykułu i tej samej kategorii, ale tego program nie sprawdza. We wskazanym artykule docelowym muszą być towary o takich samych

rozmiarach (tej samej wartości parametru rozmiar--- wybrany podczas edycji parametrów) co składniki kartonu źródłowego.

Kopiujemy w momencie tworzenie nowego wzorca receptury za pomocą menu Ctrl+K.



W programie możemy filtrować wykazy towarów po typach i podtypach towarów. Możemy edytować wzorce (receptur) zawartości kartonów. Jeśli mamy ustalone wspólne pola dla artykułów nie są brane pod uwagę przy kopiowaniu z i do kartonu.

Opcjonalnie jak już było opisane możemy włączyć opcję automatycznego rozpakowywania kartonów z dostawy.